

# **KURUM İÇ DEĞERLENDİRME RAPORU**

**MALATYA TURGUT ÖZAL ÜNİVERSİTESİ**

**2018**

## 1. KURUMSAL BİLGİLER

### 1.1 İletişim Bilgileri

**Malatya Turgut Özal Üniversitesi**

**Kalite Kurulu Başkanı**

Prof. Dr. Aysun Bay KARABULUT

Rektör

Email: [rektor@ozal.edu.tr](mailto:rektor@ozal.edu.tr)

**Kalite Kurulu Koordinatörü**

Prof. Dr. Elif APOHAN

Lisansüstü Eğitim Enstitüsü Müdürü

Email: [kalite@ozal.edu.tr](mailto:kalite@ozal.edu.tr)

Adres : Alacakapı Mahallesi Kırkgöz Caddesi No:70 P.K. 44210 Battalgazi / MALATYA

İletişim:

Santral : 0422 846 12 55 – 0422 846 12 65

Rektörlük : 0422 502 80 00 – 0422 502 80 01

Fax : 0422 846 12 25

### 1.2 Tarihsel Gelişimi

Üniversitemiz 18 Mayıs 2018 tarihli ve 30425 Sayılı Resmi Gazetede Yayımlanan 7141 sayılı Yükseköğretim Kanunu ile Bazı Kanun ve Kanun Hükmünde Kararnamelerde Değişiklik Yapılmasına Dair Kanunun Ek Maddesinin 181. Maddesi gereğince kurulmuştur.

Malatya Turgut Özal Üniversitesi ilimizin 2. Devlet Üniversitesi olarak Battalgazi Tarım Yerleşkesinde bulunan Ziraat Fakültesi, Su Ürünleri Fakültesi, Mühendislik ve Doğa Fakültesi, İşletme ve Yönetim Fakültesi, Mimarlık Sanat ve Tasarım Fakültesi, Sivil Havacılık Yüksek Okulu ve Lisansüstü Eğitim Enstitüsü ile birlikte Yeşilyurt, Akçadağ, Arapgir, Battalgazi, Darende, Doğanşehir, Kale ve Hekimhan ilçelerinde bulunan 8 Meslek Yüksekokulu'ndan oluşan akademik birimleri, yaklaşık 5 bin öğrencisi, 88 idari personel ve 121 akademisyen kadrosu ile kuruluş sürecini başlatmış olup ve her alanda kalite anlayışı ile faaliyetlerine devam etmektedir.

MTÜ; kuruluş tarihinden itibaren kalite ve akreditasyon sürecinde üniversiteler içerisinde kendini konumlandırma yolunda önemli adımlar atmaktadır.

Öğrenci merkezli bir eğitim anlayışı ile yüksek öğretime yepyeni bir soluk getirmek üzere yola çıkan MTÜ, Malatya ilimize, ülkemize eğitim ve bilim alanında en üst düzeyde hizmet verebilmek için var gücüyle çalışmalarına devam etmektedir.

Yüklenildiği sosyal sorumluluğun bilincinde olan üniversitemiz teknolojik gelişmeler doğrultusunda, değişim, ilerleme ve küreselleşme olgularını baz alarak bilimsel ilerlemeye küresel düzeyde katkı sağlamak, toplumun taleplerine karşı daha duyarlı, katılımcı, esnek bir yapıya sahip olmak, geleceğe yönelik sorunları tespit ve tahlil edebilmek, kaliteden ödün vermeden ulusal ve uluslar arası her alanda topluma ve bilime katkı sağlayacak mezunlar yetiştirmek amacındadır.

Her yönüyle bilginin inanılmaz bir süratle arttığı çağımızda, ülkemizin ve milletimizin beklentileri ve hedefleri, ulusal ihtiyaçlar ve evrensel gerçekler doğrultusunda bilimsel ve akademik çalışmalar gerçekleştirmek, temel bilimleri ve güncel gelişmeleri takip edebilecek, bilgi ve becerilerini kendi iradesi ile yenileyebilecek kuvvetli bir alt yapı, donanım ve öz güven sahibi bireyler yetiştirmek, yetiştirdiğimiz bireyleri sadece bilimsel olarak değil etik olarak da doğru davranışlara yönlenecek değerleri ve insan sevgisini aşılayabilmektir.

### 1.3 Misyonu, Vizyonu, Değerleri ve Hedefleri

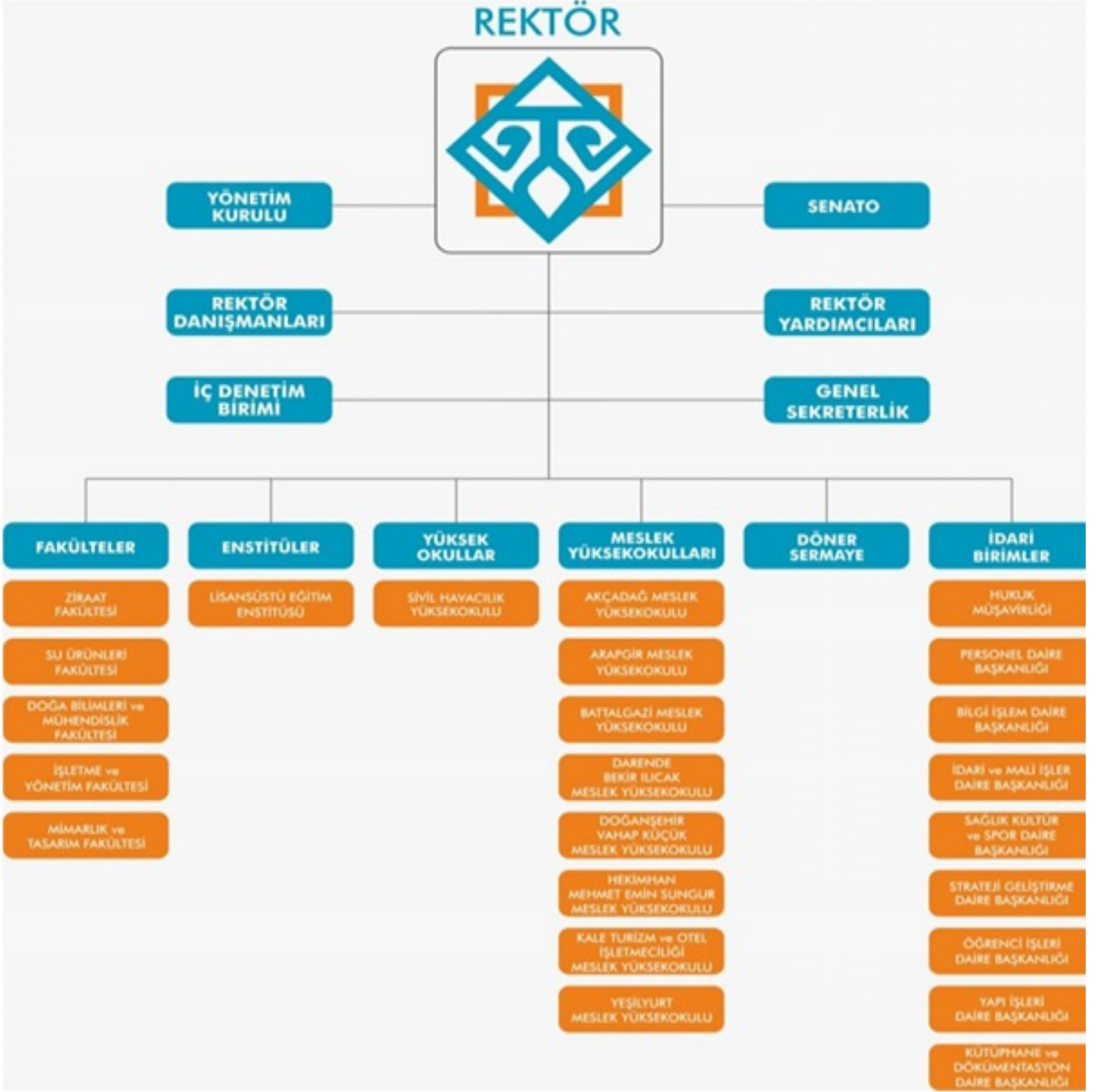
Üniversitemizin kuruluş aşamasında olması nedeniyle stratejik plan kapsamında misyon, vizyon, stratejik hedefleri ve performans göstergelerini belirlemek, izlemek ve iyileştirmek üzere sürekli geliştirilmekte olan tanımlı bir süreci bulunmaktadır. Tamamlanması akabinde yayınlanacaktır.

#### 1.4 Eğitim-Öğretim Hizmeti Sunan Birimleri

##### 2018 Yılı Üniversitemiz Faal Eğitim-Öğretim Birimlerinin Yerleşkelere Dağılımı

<b>ENSTİTÜ</b>	<b>EĞİTİM BİRİMİ</b>	<b>BULUNDUĞU YER</b>
	Lisansüstü Eğitim Enstitüsü	Battalgazi Kampüsü
<b>FAKÜLTELER</b>	Ziraat Fakültesi	Battalgazi Kampüsü
	Su Ürünleri Fakültesi	Battalgazi Kampüsü
	Mühendislik ve Doğa Bilimleri Fakültesi	Battalgazi Kampüsü
	İşletme ve Yönetim Bilimleri Fakültesi	Battalgazi Kampüsü
	Mimarlık ve Tasarım Fakültesi	Battalgazi Kampüsü
<b>YÜKSEKOKULLAR</b>	Sivil Havacılık Yüksekokulu	Battalgazi Kampüsü
	Akçadağ Meslek Yüksekokulu	Akçadağ Yerleşkesi
	Arapgir Meslek Yüksekokulu	Arapgir Yerleşkesi
	Battalgazi Meslek Yüksekokulu	Battalgazi Kampüsü
	Darende Bekir Ilıcak Meslek Yüksekokulu	Darende Yerleşkesi
	Doğanşehir Vahap Küçük Meslek Yüksekokulu	Doğanşehir Yerleşkesi
	Hekimhan Mehmet Emin Sungur Meslek Yüksekokulu	Hekimhan Yerleşkesi
	Kale Turizm ve Otel İşletmeciliği Meslek Yüksekokulu	Kale Yerleşkesi
	Yeşilyurt Meslek Yüksekokulu	Yeşilyurt Yerleşkesi

#### 1.5 Yükseköğretim Kurumunun Organizasyonel Şeması



## 2. KALİTE GÜVENCESİ SİSTEMİ

### 1. Kalite Politikası

#### Kalite Politikası

Üniversitemizin misyon, vizyon ve hedefleri kurumsal duruşunu, önceliğini ve tercihlerini yansıtabilecek şekilde ön hazırlık çalışmalarına başlanmış olup, üniversitemizin stratejik hedefleri ve performans göstergelerini belirlemek, izlemek ve iyileştirmek üzere sürekli geliştirilmekte olan tanımlı bir süreci olması için çalışmalar devam etmektedir.

Üniversitemizin stratejik plan, performans programı ve bütçe arasındaki ilişki fonksiyonel bir şekilde kurulmak üzere ön hazırlık çalışmalarına dahil edilmiştir.

Planlama, Uygulama, Kontrol ve Önlem alma (PUKÖ) döngüsü,(a) eğitim-öğretim, (b) araştırma (c) toplumsal katkı (d) idari (e) yönetsel süreçlerin tümünde işletilecek şekilde dikkate alınması hedeflenmektedir.

Kuruluş sürecinin devam etmesine rağmen üniversite yöneticilerimizde ve diğer çalışanlarımız da, kalite çevrimleri konusunda farkındalık, sahiplenme ve motivasyon düzeyi yüksektir. Kurumsal olarak oluşturulacak üniversite misyon, vizyon

ve hedefleri doğrultusunda uluslararası bilimsel faaliyetleri, üniversite içi ve dışı etkinlikleri ile gelişen teknolojiyi takip ederek küresel duruş sergilemek üzere çalışmalar başlatılmıştır.

Eğitim-öğretim, araştırma, toplumsal katkı, idare ve yönetim süreçlerinde üniversiteye özgü anahtar performans göstergeleri tanımlanma çalışmalarına da başlanılacaktır.

Kalite politikası toplantıları ve değerlendirme süreçlerinde iç paydaşlarla sık yapılan toplantılar, mailler ve elektronik iletişim organları vasıtasıyla bilgi alışverişi yapılmaktadır. Dış paydaşların belirli dönemlerde çağrılması ve düzenlenen toplantılarla veya yeni oluşturulan fikirlere destek amacıyla dış paydaşlara gidilerek yerlerinde ziyaretlerin yapılması kalite politikasının yayılımını ve paylaşımını sağlamaktadır.

Bu çalışmalarda aşağıda belirtilen ilke ve değerlerimizi göz önünde bulundurmaktayız.

### **İlke ve Değerler**

**Adalet:** Üniversite, çalışanları arasında ayırım yapmaz, liyakate önem verir ve emeğe saygı gösterir.

**İşbirliği, dayanışma ve paylaşma:** Üniversite çalışanları dayanışma, paylaşma ve işbirliği içerisinde hareket eder.

**Yenilikçilik ve yaratıcılık :** Çalışanlar yenilikçi ve yaratıcı düşünce ve görüşlerini serbestçe dile getirir, risk alır.

**Şeffaflık:** Faaliyetler, paydaşların erişimine açık olarak gerçekleştirilir.

Her düzeyde yetkilinin eylem ve kararlarından dolayı hesap verme yükümlülüğü vardır. Kalite Politikamız Kalite Kapsamında yapılan hazırlık çalışmaları sonucu ortaya çıkartılacaktır.

Yapılan kurum içi toplantılarla öğretim üyelerine aktarılmakta ve entegrasyonun sürekliliği bu şekilde sağlanmaktadır. Kalite politikasında yapılan çalışmalar ve uygulamalar kurum içine aktarılmaktadır. Bunun sadece teorik olarak değil pratik uygulaması da sağlanmaya çalışılmaktadır.

İç Kontrol kapsamında çalışanlara ilişkin tüm bilgilerin ve görev tanımlarının yer aldığı kişisel dosyalarının ilgili idari birimlerde bulundurulması ile sağlanır. Bu kapsamda ilgili yazılımın satın alınması düşünülmektedir. Satın alınması düşünülen sistemde tüm iş ve işlem süreçleriyle ilgili veriler bulunmaktadır.

PUKÖ döngüsü ile yapılması planlanan iyileştirici ve geliştirici faaliyetler gözden geçirilerek, uygulamaya yönelik çalışmalar planlanarak kurum içi kaliteyi artırmaya yönelik toplantılar yapılmaktadır. Bu konu ile ilgili yurt dışındaki üniversitelerden bilgi alışverişi sağlanmakta ve eğitim programı ve uygulamalı eğitimlerin uluslararası düzeye çıkarılmasına çalışılmaktadır.

Kurum içi değerlendirme raporlarında hedefler ve gerekli performansları belirtmek üzere çalışmalar devam etmektedir. Eğitim çalışmaları, sosyal, bilimsel ve uygulamalı eğitimlerde komisyonlar kurulmuştur. İzlenmesi gereken performans göstergeleri belirleme çalışmaları devam etmektedir. Veriler, kurumun önceki yıllara ait verileriyle, benzer kurumlara ait verilerle ve kaynaklarda sunulan standartlarla kıyaslanmak üzere veri tabanında saklanacak şekilde çalışmalar başlatılmıştır.

Kurum içi kalite güvence sistemi çalışmaları tamamlandıktan sonra dış kalite güvence süreçleri başlatılarak üniversitemiz kendi isteğiyle dış değerlendirmeye tabi tutulmak için Yükseköğretim Kuruluna başvurmayı planlamaktadır.

## **2. Yükseköğretim Kalite Komisyonlarının Görev, Sorumluluk ve Faaliyetleri**

### **Kalite Komisyonlarının Görev, Sorumluluk ve Faaliyetleri**

Üniversitemizin Stratejik Plan çalışmaları yapılmaya başlanmış olup, plan çerçevesindeki amaç ve bu amaçları gerçekleştirmek için hedef tanımlamaları yapılırken, Kalite Yönetim süreçleri de belirlenmektedir. Bu kapsamda Malatya Turgut Özal Üniversitesi olarak Kalite Kurulu, Kalite Koordinatörlüğü ve Kalite kapsamında alt çalışma grupları oluşturulmuştur.

Üniversite Kalite Komisyonu üyelerinden oluşturulan Alt Çalışma Grupları (Kalite yönetim sistemi, Eğitim-Öğretim, Araştırma-Geliştirme, Yönetim Sistemi ile Veri ve Bilgi Yönetimi) ve Birim Kalite Komisyonları, çalışma takvimlerinin Kalite Komisyonunun çalışma takvimine entegre olacak şekilde oluşturulması çalışmaları devam etmektedir.

Üniversitemiz senatosu tarafından Malatya Turgut Özal Üniversitesi Kalite Güvencesi Yönergesi hazırlanarak yürürlüğe girmiştir. Bu yönergenin ilgili bölümünde Kalite Komisyonunun oluşumu, görevleri, çalışma usul ve esasları belirlenmiş olup tüm birimlerin temsilîyetinin sağlanması için birimlerden temsilciler senato kararıyla görevlendirilmiştir. Yine aynı

yönergemizde birim kalite komisyonlarının oluşumu, görevleri, çalışma usul ve esasları belirlenmiş olup her birimden birer “Kalite Güvencesi Birim Temsilcisi” belirlenerek tüm birimlerin katkısı sağlanmaya çalışılmıştır.

Kalite kültürünün yaygınlaştırılması amacıyla bu alanda deneyim sahibi kurum ve kuruluşların temsilcilerinin katılımıyla toplantılar düzenlenmektedir. Kurumumuzda Kalite Yönetim Sistemi Eğitimi verilmesi planlanmaktadır.

Malatya Turgut Özal Üniversitesi’nde Kalite Yönetimi uygulamalarının temelini Planla- Uygula-Kontrol Et-Önlem Al (PUKÖ) anlayışı oluşturmaktadır. Kurum içinde kurulan komisyonlar kendi içlerinde rutin faaliyetlerini sürdürmektedir. Karar verme ve öncelik belirleme süreçlerinde yönetici ve liderlerin ne tip bilgiye ihtiyaç duyduğu, bu bilginin üretilebilmesi için hangi verilerin toplanması gerektiğinde yöneticilerle ile Kalite Komisyonu üyeleri ile birlikte karar verirler. Kurum yöneticileri karar verme ve öncelikleri belirleme süreçlerini destekleyecek veri ve bilgiyi sağlamak kurum kayıtlarının tutulmasından sorumlu birimler ile işbirliği yaparlar.

Kalite komisyon ekibi yapılan toplantılardan elde edilen verileri sözlü ve yazılı olarak birime iletmektedir. İhtiyaç duyulan veri ve bilgi ilgili taraflara belirlenmiş aralıklarla bildirilir. Bunun için belirlenmiş bir takvimi, sorumluları, veri toplama ve analiz yöntemini içeren yıllık Bilgi Yönetim Planı yapılır ve ilan edilir. Kurumda bir bilgi yönetim sistemi işletilir. Bu sistem; dokümanların formatını, yayınlanması, onaylanması, yürürlüğe konması ve güncelleme süreçlerini tanımlar; dokümanlara erişim yöntemini, güncelliğini kaybetmiş olanlarının yürürlükten kaldırılma ve arşivlenme yöntemini tanımlar; hangi dokümanlara, kimlerin veya hangi birimlerin erişim yetkisi olduğunu tanımlar. Kalite komisyonu üyeleri, bu konularda daha etkili ve verimli çalışılabilmesi amacıyla ilgili birim temsilcileriyle toplantılar yapmaktadır. Eğitim-öğretim, araştırma ve hizmet faaliyetleri ile ilgili temel süreçler, keyfi uygulamalara yer bırakmayacak şekilde ve her birimde, her zaman, her çalışan tarafından standart bir yöntemle yerine getirilmesini sağlamak amacıyla tanımlanır ve yönetilir. Genel kurallar, ilkeler, gerekli kayıt işlemleri ve sorumlular tanımlanır.

Kalite politikası içeriği Üniversitemizin tüm birimlerinin görebileceği ve inceleyebileceği şekilde duvarlara asılmıştır ve e-mail ortamında da iletilmiştir.

### **3. Paydaş Katılımı**

#### **Paydaş Katılımı**

Paydaş İç ve dış paydaş olarak iki şekilde tanımlanmaktadır. Kurumdan etkilenen veya kurumu etkileyen kurum içindeki ilgili kişi grup yada bilim ve kuruluşlar iç paydaş olarak tanımlanmaktadır. Örneğin yöneticiler ile çalışanlardır.

Kurumdan etkilenen yada kurumu etkileyen kurum harici kişi grup veya birim yada kuruluşlar dış paydaş olarak tanımlanmaktadır. Kurumunun faaliyetleri ile ilişkisi olanlar yada kuruma girdi sağlayanlar bu grupta yer alır.Örneğin firmalar yada sendikalarlardır.

Kurumda Paydaş analizi iç ve dış paydaş olarak yapılır. Kurumun öncelikli iç paydaşları Öğretim Elemanları, Öğrenciler ve İdari personeldir. Dış Paydaşları ise Kamu Kurumları (Yükseköğretim Kurumları), özel Sektör kuruluşları ve sivil toplum kuruluşlarıdır. Fakültelerde iç paydaş olarak akademik ve idari personel ile öğrenciler, dış paydaş olarak da sanayi işbirliği kapsamındaki meslek kuruluşları yer almaktadır.

Kurumumuzun en önemli iç paydaşları öğrenciler, idari çalışanlar ve öğretim elemanlarıdır. Öğrencilerin ve öğretim elemanlarının karar alma ve iyileştirme süreçlerine katılımı için öncelikle akademik kurul toplantıları yapılmaktadır. Öğrenci temsilcileri bu süreçte toplantılara katılmaktadır ve görüşlerini ifade edebilmektedir. Ayrıca, öğretim elemanları ve öğrenciler, düzeltici ve iyileştirici faaliyet formlarını doldurarak taleplerini dile getirebilmektedirler Düzenli olarak yapılan toplantılarla iç paydaşların sürece katılımı sağlanmaktadır. Ayrıca her dönemin ders değerlendirme ve memnuniyet anketleri uygulanmakta buna göre iyileştirmeler yapılmaktadır.

Üniversitemizdeki kararlar ve uygulamalar konusunda iç paydaşlar çoğunlukla resmi yazılar yoluyla bilgilendirilmektedir. Resmi yazıların dağıtımında teşkilat ve raporlama şemalarına belirtilen yol izlenmektedir. Ayrıca, iç paydaşlar olan öğrenciler kararların ulaştırılmasında e-posta ile bilgilendirme yapılabildiği gibi bina içindeki ilan panoları da kullanılabilir. Bölüm toplantıları ve yıllık değerlendirme toplantılarında iç paydaş bilgilendirmeleri gerçekleştirilmektedir. İç paydaşların görüş ve önerilerinin alınabilmesi için DİF ve GİF formları kullanılmaktadır. Ayrıca akademik kurul toplantılarından yararlanılmaktadır. Eğitim dönemi öncesinde iç paydaşlarla bir araya gelinerek fikir alışverişinde bulunulmakta ve çıktıları programlara yansıtılmaktadır. Aynı zamanda dönem sonunda anketler yapılmaktadır.

Dış paydaş katılımına yönelik tanımlı süreçleri bulunmamaktadır. Fakat örneğin dış paydaşlardan olan mezunların özellikle programların güncellenmesi ve iyileştirilmesi konusundaki görüşleri alınmaktadır. Bu görüşler çerçevesinde DİF doldurularak akademik kurul toplantılarına sunulmaktadır. Bilimsel toplantılar aracılığıyla dış paydaşların sürece katılımı sağlanarak ve söz konusu paydaşlardan görüşleri ve geri bildirimleri alınmaktadır. Üniversitemiz Ortak Bilimsel Çalışmalar ile Eğitim – Öğretim ve Kültürel alanlarda işbirliği sağlamak amacıyla dış paydaşlarıyla imzaladığı protokol ve sözleşmelere göre dış paydaşlar bilgilendirilmektedir. Aynı zamanda Üniversitemizin web sayfasında yapılan etkinlikler uygulamalar dış

paydaşlar ile paylaşılmaktadır. Dış paydaşlar e-posta yoluyla bilgilendirilirler. Fakültelerin nüfusu arttıkça web sitesinin de iletişim amaçlı kullanılması planlanmıştır. Bilgilendirme amaçlı periyodik bir online bülten oluşturulması da planlanmaktadır.

Öğrenci ve araştırmacıların geri bildirimlerini almaya yönelik bir sistem işletilir. Kurum öğrenme ve araştırmaya yönelik kaynakları düzenli olarak izler, gözden geçirir ve iyileştirir. Düzenli olarak alınan tek dış paydaş görüşü mezun görüşleridir. Mezun görüşlerini almak üzere web sayfalarımızda bulunan mezun takip formu kullanılmaktadır

İlgili Bakanlıklar, sivil toplum örgütleri ve derneklerden fikir alınmaktadır. Programların eğitim amaçları ve müfredat tasarımları konularında görüş alışverişi yapılmakta olup, online olarak ve yüz yüze görüşmeler ile sağlanmaktadır.

Öğrenci temsilcileri akademik kurul toplantılarına katılarak görüş bildirmektedir. Ayrıca, öğrenci temsilcileriyle idari kadro ortak toplantılar yapabilmektedir. Bunun dışında, öğrenciler akademik danışmanlarıyla yaptıkları toplantılarında görüşlerini ve taleplerini iletebilmektedir; böylece karar mekanizmalarında yer almaktadırlar Hem ders içerisinde, hem bölüm toplantılarına öğrenci temsilcilerinin katılımı sağlanarak hemde anketler ile geri bildirimler ile sağlanmaktadır. Her bölüm kendi alanında yerel yönetimler, sivil toplum örgütleri, ilgili bakanlıklar ile işbirliği yapmaktadır.

### **3. EĞİTİM VE ÖĞRETİM**

#### **1. Programların Tasarımı ve Onayı**

##### **Programların Tasarımı ve Onayı**

Programların eğitim amaçlarının belirlenmesinde ve müfredatın tasarımında öncelikle Yükseköğretim programlarında bulunan ulusal ve uluslararası amaç ve müfredatlar incelenmiş, alanlarında uzman öğretim üyelerinin fikirleri alınarak bir taslak hazırlanmıştır. Programların yeterlilikleri belirlenmiştir. Türkiye Yükseköğretim Yeterlilikler Çerçevesi (TYYÇ) ile Avrupa Yeterlilikler Çerçevesi (AYÇ) göz önünde bulundurularak değerlendirilmekte ve gerekli düzenlemeler yapılmaktadır. İlgili programın açılması yönündeki teklif, açılma gerekçeleri ile birlikte öncelikle Fakülte Kurulunda değerlendirilmektedir. Üniversitemiz senatosundan alınan kararlar doğrultusunda YÖKSİS bilgi sistemine işlenmektedir.

#### **2. Programların Sürekli İzlenmesi ve Güncellenmesi**

##### **Programların Sürekli İzlenmesi ve Güncellenmesi**

Programlarının eğitim-öğretim amaçlarına ulaştığından, öğrencilerin ve toplum ihtiyaçlarına cevap verdiğiinden emin olmak için paydaşlar düzenli olarak izlenmekte ve programlar periyodik olarak gözden geçirilmektedir. Gözden geçirme faaliyetleri her yarıyıl sonunda yapılan dönem sonu toplantılarında yapılmaktadır. Meslek yüksekokullarımızda yer alan programların eğitim amaçlarına ilişkin hedeflerinin öğrencilerin ve toplumun ihtiyaçlarına cevap vermesini sağlamak için sektörün ihtiyaç ve talepleri dikkate alınarak ders müfredatlarının güncellenmesi söz konusu olmaktadır. Öğrencilerimizin mesleki uygulama dersleri ve staj sonrası yaptıkları geri bildirimleri ile süreçlerin etkinliği ortaya konmakta ve durum değerlendirilmektedir.

#### **3. Öğrenci Merkezli Öğrenme, Öğretme ve Değerlendirme**

##### **Öğrenci Merkezli Öğrenme, Öğretme ve Değerlendirme**

1. Derslerin öğrenci iş yüküne dayalı kredi değerleri (AKTS) belirlenmekte ve web sayfalarında ilan edilmektedir.

2. Öğrencilerin yurt içi ve/veya yurt dışındaki işyeri ortamlarında gerçekleştirebilecekleri uygulama ve stajların iş yükleri ve AKTS kredisine katkısı belirlenmekte ve programın toplam iş yüküne dâhil edilmektedir.

3. Programların yürütülmesinde öğrencilerin ödev, uygulama, deney yapmaları ve belli zamanlarda seminer vermeleri istenerek aktif rol almaları sağlanmaktadır. 4. Başarı ölçme ve değerlendirme yöntemi (BÖDY) gerek yapılan sınavlar gerekse verilen ödev ile hedeflenen ders öğrenme çıktılarına ulaşıldığını ölçebilecek şekilde tasarlanmıştır.

5. Mezuniyet koşulları ise her fakülte /bölüm için önceden belirlenmiştir. Her bölüm öğrencisinin alacağı kredi/ders saati belli olup bu krediyi tamamlamadan mezun olamamaktadır.

6. Öğrenci hareketliliğine yönelik ERASMUS, FARABI ve MEVLANA programlarının oluşturulması için gerekli çalışmalar devam etmektedir.

#### 4. Öğrencinin Kabulü ve Gelişimi, Tanıma ve Sertifikalandırma

##### Öğrencinin Kabulü ve Gelişimi, Tanıma ve Sertifikalandırma

Öğrencinin kabulü ile ilgili tüm süreçlerde açık ve tutarlı kriterler uygulanmakta olup, öğrencilerin kabul ve geçişlerine ilişkin tüm duyurular, üniversite web sayfasından ilan edilmektedir. ÖSYM tarafından yapılan Yükseköğretim Kurumları Sınavı (YKS) Dikey Geçiş Sınavı (DGS) sonuçları çerçevesinde tercih ve yerleştirme işlemleri ÖSYM tarafından gerçekleştirilmektedir. Öğrenci İşleri Daire Başkanlığınca yapılan çalışmaların tamamlanmasıyla, öğrenci kayıtları iki yıldan beri online olarak yapılmaktadır. Online kayıt yapamayanlar, süresi içerisinde kişisel başvuru yoluyla kayıtlarını tamamlayabilmektedir.

Yükseköğretim Kurulunun Yatay Geçiş kriterleri çerçevesinde kurum içi ve kurum dışı Yatay Geçiş yoluyla öğrenci alımı yapılmakta ve ÖSYM puanı ile geçiş kriterleri uygulanmaktadır.

#### 5. Eğitim-Öğretim Kadrosu

##### Eğitim- Öğretim Kadrosu

Üniversitemizde, 7 Profesör, 5 Doçent, 19 Doktor Öğretim üyesi, 3 Araştırma Görevlisi, 87 Öğretim Görevlisi olmak üzere toplam 121 öğretim elemanı görev yapmaktadır. Üniversitede yürütülen programlarda görevli akademisyen sayısı mevcut olmakla birlikte, özellikle yeni açılan programlarda eğitime katkı sağlayacak akademik personele ve bazı birimlerde de Öğretim Yardımcısına ihtiyaç duyulmaktadır.

Eğitim-öğretim kadrosunun işe alınması, atanması ve yükseltmeleri ile ilgili süreçler, 2547 sayılı Kanun kapsamında, Yüksek Öğretim Kurulu Başkanlığı ve Üniversitemiz Personel Dairesi Başkanlığınca yürütülmektedir. Bu kapsamda, anabilim dallarının ihtiyaçları doğrultusunda yeni kadro ve kadroda yükseltme talepleri alınmakta, talepler Dekanlıklar ve Rektörlükçe ilgili kurullarda görüşülmektedir. Basın yolu ile web sayfasında duyurulardan sonra; öğretim yardımcıları için gerekli şartları sağlayanların (diploma notu, ALES ve YDS notu gibi) durumları/dosyaları incelenmekte ve yazılı-sözlü sınav sonrasında göreve atanmaktadır.

#### 6. Öğrenme Kaynakları, Erişilebilirlik ve Destekler

##### Öğrenme Kaynakları, Erişilebilirlik ve Destekler

Üniversitemiz birimlerinde derslik, toplantı salonu, konferans salonu bulunmaktadır. Öğrenciler için öğrenme ortamını geliştirmek için, mevcut kütüphaneye sahiptir. Bilişim ve internet teknolojilerinin gerektirdiği nitelikteki bilgisayar laboratuvar öğrenciler, alanlarıyla ilgili olarak günümüzün gerektirdiği bilişim sistemlerini kullanma becerisi edinmekte ve internet aracılığıyla her türlü bilimsel kaynağa ulaşabilmektedirler. Ayrıca kütüphanemizdeki mevcut bilimsel yerli ve yabancı kaynakları da kullanmaktadırlar.

Öğrencilerin mesleki gelişim ve kariyer planlamasına yönelik öğretim elemanları tarafından danışmanlık hizmeti sunulmaktadır. Üniversitemizin çoğu programlarında müfredat gereği staj uygulaması mevcuttur. Staj uygulamaları öğrencilerin mesleki gelişimine önemli bir katkı sağlamaktadır. Mesleki uygulama dersleri kapsamında öğrenciler, yurt içinde: Kayısı Araştırma Enstitüsü, Büyükşehir Belediyesi, Gıda Tarımcılık ve Hayvancılık Bakanlığı, DSİ Bölge Müdürlüğü, Orman Su İşleri, Tarım İl Müdürlükleri, Şeker Fabrikası gibi kuruluşlarda staj yapmaktadırlar.

Öğrenci gelişimine yönelik sosyal, kültürel ve sportif faaliyetler düzenlenmekte; konferans, panel, kongre gibi etkinliklerin yanı sıra sosyal sorumluluk projeleri düzenlenmekte ve desteklenmektedir. Sosyal Tesisler Öğrencilerin dinlenmeleri, boş zamanlarını değerlendirmeleri, mesleki formasyonlarına katkıda bulunacak uzmanlık alanlarında faaliyette bulunmaları, kültür ve sanat etkinlikleri, spor faaliyetleri ile kültürel ve fiziksel gelişimlerinin sağlanması ve ruh sağlıklarının korunması amacı ile Sağlık Kültür ve Spor Daire Başkanlığı kurulmuştur.

Merkez Kampüste konferans, sempozyum, panel, sergi, konser, sahne sanatları, film gösterimleri gibi görsel ve işitsel tüm etkinliklerin düzenlenmesine elverişli 260 kişilik Kongre ve Kültür Merkezi; sportif faaliyetler için ise 580 seyirci kapasiteli çok amaçlı Kapalı Spor Kompleksi kurulmuştur.

Kapalı Spor Kompleksi içerisinde, basketbol ve voleybol sahaları; step, aerobic, fitness ve uzak doğu sporlarının yapılabildiği kapalı salon; 3 adet masa tenisi; sauna; soyunma odaları; duş kabinleri ve toplantı salonu bulunmaktadır. Isıtma ve soğutma sistemleri bulunan Kapalı Spor Kompleksimiz hafta içi her gün 09.00-17.00 saatleri arası ücretsiz olarak kullanılabilir. Bunun yanı sıra kampüs içerisinde futbol karşılaşmaları için kapalı yapay çim halı sahası, yürüyüş ve koşu alanları, piknik alanları, yemekhane ve restoran mevcuttur. Ayrıca Sağlık Kültür ve Spor Daire Başkanlığı binasında kafeterya, bilgisayar odası, masa tenisi, öğrenci kulüplerinin toplantıları için toplantı salonu ve mescit yer almaktadır. Bina içerisinde öğrencilerin ihtiyaç duyabileceği görsel, işitsel cihazlar ve diğer teknik altyapılar mevcuttur.

Akçadağ Meslek Yüksekokulumuzda açık basketbol ve voleybol sahası; Arapgir Meslek Yüksekokulumuzda 250 kişilik kapalı spor salonu, açık halı saha, açık basketbol ve voleybol sahası ve 1 adet masa tenisi; Doğanşehir Vahap Küçük Meslek Yüksekokulumuzda kapalı halı saha ve 1 adet masa tenisi; Hekimhan Mehmet Emin Sungur Meslek Yüksekokulumuzda açık basketbol ve voleybol sahası; Yeşilyurt Meslek Yüksekokulumuzda açık basketbol ve voleybol sahası; Darendelik Bekir İlicak Meslek Yüksekokulumuzda açık basketbol ve voleybol sahası ve Kale Turizm ve Otel İşletmeciliği Meslek Yüksekokulumuzda açık basketbol ve voleybol sahası tüm öğrencilerimizin kullanımına ücretsiz olarak sunulmaktadır. Yemekhane Hizmetleri 2018 yılında üniversitemiz genelinde öğrencilerin de kullanımına yönelik olarak 1'i Merkez Kampüsü, 7'si Meslek Yüksek Okullarında olmak üzere 8 yemekhanede hizmet vermeye başlamıştır. Üniversite tarafından sağlanan beslenme hizmetinden 3.976 öğrenci faydalanmaktadır. Öğrenci, akademik ve idari personelimizin sağlıklı, dengeli ve hesaplı beslenmelerine katkıda bulunmak amacıyla 8 yemekhanede haftanın 5 günü öğlen yemeği verilmektedir. Yurtlarda kalan öğrencilerimiz için haftanın 7 günü yemek hizmeti verilmekte olup, sabah ve akşam yemekleri ücretsiz olarak sağlanmaktadır. Ayrıca tüm kampüslerde çeşitli yiyeceklerin uygun fiyatlarla satıldığı kantinler mevcuttur.

Üniversite mutfak ve yemekhanelerinde Gıda, Tarım ve Hayvancılık Bakanlığı tarafından verilen İşletme Kayıt Belgesi bulunmaktadır. Gıda Tarım ve Hayvancılık Bakanlığı yetkilileri yemekhanelere habersiz denetimler gerçekleştirmekte ve servis edilen yemeklerden numuneler alarak analiz ettirmektedir. Akredite bağımsız bir laboratuvar tarafından her ay mutfak ve yemekhanelerde tüketime hazır yemek, içme ve kullanma suyu, ortam havası, yüzey ve donanım ile personel el kültürü numuneleri alınarak mikrobiyolojik analizi yapılmaktadır. Hammaddeler alımları ihale yöntemiyle yapılmakta, teknik şartnameye uygunlukları Muayene Komisyonu tarafından denetlenmekte ve gerek görüldüğü durumlarda akredite bağımsız bir laboratuvarla hammaddelerin fiziksel, kimyasal ve mikrobiyolojik analizleri yaptırılmaktadır. Her gün servis öncesinde tüm yemek çeşitlerinden numuneler alınarak +4°C'lik dolaplarda 72 saat boyunca saklanmaktadır. İhtiyaç halinde, numuneler bağımsız akredite laboratuvarlarda analiz ettirilmektedir. Yemekhaneler için her ay düzenli olarak Zararlı Kontrol Hizmeti alınmaktadır. Mutfak ve yemekhanelerde çalışan kadrolu ve taşeron personelin Hijyen Eğitim Belgeleri bulunmakta, personel Gıda Güvenliği, Kişisel Hijyen ve Sanitasyon, İş Sağlığı ve Güvenliği, Kimyasal (deterjan ve dezenfektan) Kullanımı ve Ekipman Kullanımı eğitimleri almaktadır. Yemekhanelerde Gıda Güvenliği ve Kalite Güvence hizmetlerinin takibi Gıda Yüksek Mühendisleri ve Gıda Teknikerleri tarafından yapılmaktadır. Kültürel ve Sportif Faaliyetler Malatya Turgut Özal Üniversitesi, öğrencilerine sağladığı güçlü akademik eğitimi, üniversitemiz kampüslerinde ve kampüs dışında gerçekleştirilen sosyal, kültürel ve sportif etkinliklerle desteklemektedir. Üniversitemizde her türlü öğrenci faaliyetinin koordinasyonu, yönetim ve denetimi Sağlık Kültür ve Spor Daire Başkanlığı tarafından yürütülür. Öğrencilerimizin bireysel, toplumsal, sanatsal ve akademik gelişmelerine yardım etmek, araştırmacı ve yaratıcı özelliklerini geliştirerek hayata geçirmelerini sağlamak amacıyla, en az akademik eğitim kadar katkıda bulunan bu etkinlikler, büyük ölçüde, üniversitemiz Sağlık Kültür ve Spor Daire Başkanlığı bünyesindeki öğrenci toplulukları tarafından planlanarak gerçekleştirilir. Üniversitemizin büyük önem verdiği öğrenci toplulukları etkinlikleri, sadece öğrencilerimizin gelişimine katkı sağlamakla kalmaz; ülkemizin toplumsal ve kültürel hayatında, üniversitenin kamusal alana açılarak toplumla birikimlerini paylaşmasında etkili olur.

2018 yılında kurulan öğrenci topluluğu sayısı 18'dir. Bu kulüpler faaliyet alanlarına göre; kariyer toplulukları (Kültürel Moda, Girişimcilik, Organik Gübre Üretim, Genç Birlik Akademi, Akademik Kültür, Basım ve Medya İletişim, Optisyenlik, Tarım, Yerel Yönetimler); sanat toplulukları (Bilim Kültür ve Sanat, Müzik, Medeniyet ve Sanat); spor toplulukları (Doğa Sporları, Atıcılık ve Binicilik); Bilim Toplulukları (Atatürkçü Düşünce) ve sosyal sorumluluk toplulukları (Arama Kurtarma, Genç Tema, Gençlik ve Eğitim) olarak sıralanabilir.

Öğrencilerin ilgi duydukları kültürel ve sportif alanlarda potansiyellerini hayata geçirebilmeleri için tüm kulüplerin birer akademik veya idari danışmanı bulunmakta ve gelişimleri için destek vermektedir.

Üniversitemiz öğrenci etkinliklerinin gerçekleştirilmesi için sağladığı koordinasyon, yönlendirme ve lojistik desteğinin yanı sıra maddi destek de sağlamaktadır. Öğrenci kulüplerinin yıl içerisinde düzenleyeceği etkinliklerde ihtiyaç duydukları mal ve malzeme, afiş ve broşür basımı, sahne ve ses sistemi, ulaşım, yemek ve konaklama gibi ihtiyaçları varsa kulüp destek gelirlerinden, yoksa Sağlık Kültür ve Spor Daire Başkanlığı bütçesinden karşılanmaktadır. Ayrıca kulüplerin maddi olmayan diğer ihtiyaçları da (salon tahsisi, etkinlik alanı düzenleme vb.) üniversite tarafından karşılanmaktadır.

Her eğitim-öğretim dönemi başında tüm kulüplerle sistematik olarak toplantı organize edilmekte ve dönemlik faaliyetleri istenmektedir. Öğrenci toplulukları etkinlik başvurularını SKS Daire Başkanlığına sunar, başvurular topluluklardan sorumlu rektör yardımcısının değerlendirmesi ve onayı ardından gerçekleştirilir. Bu kapsamda Sağlık Kültür ve Spor Dairesi Başkanlığımızca 2018 yılında desteklenen toplam faaliyet sayısı 11'dir. Yapılan 11 etkinliğin tamamı sosyal, kültürel ve bilimsel öğrenci faaliyetleriyle ilgilidir.

Öğrenciler için sosyal kültürel ve sportif faaliyetler üniversitemizin güçlü akademik yapısına ek olarak öğrencilerine renkli ve hareketli bir sosyal ortam sunmakta, öğrenci topluluklarının gerçekleştirdiği tüm etkinliklerden öğrencilerimiz ücretsiz olarak yararlanmaktadır. Rehberlik ve Psikolojik Danışmanlık/ Barınma Hizmetleri Üniversitemizde Sağlık Kültür ve Sosyal Daire Başkanlığı, Rehberlik ve Psikolojik Danışmanlık Merkezi kurulmasına yönelik çalışmaları yürütmektedir.

Üniversitemiz Hekimhan, Darendelik ve Doğanşehir'de bulunan Meslek Yüksek Okullarında yer alan 3 adet yurt ile öğrencilerimize barınma olanağı sağlamaktadır. Yurtlarımızda toplam barınma kapasitesi 248 olup toplam öğrenci sayımızın yaklaşık %6'sına tekabül etmektedir. Öğrencilerimizin ücretsiz olarak yararlandıkları yurtlarda kalan öğrencilerden 148'i kız,

100'ü erkektir. Yurtlarımızda 24 saat sıcak su, telefon, internet bağlantısı, her hafta temiz çarşaf kolaylıkları ile iki kişilik lüks odalar bulunmaktadır. Kurumda özel yaklaşım gerektiren öğrenciler (mülteciler , engelli veya uluslararası öğrenciler gibi) için mevcut düzenlemeler ile sağlanan özel hizmetler. İlgili kanunlar ve yönetmeliklere istinaden Üniversite Yönetim Kurulunda alınan karar doğrultusunda kurulan Engelli Koordinasyon Merkezi, üniversitemizde Sağlık Kültür ve Spor Daire Başkanlığı bünyesinde, rektör yardımcısı sorumluluğundadır.

Sağlık Kültür ve Spor Daire Başkanlığı bünyesinde, rektörlüğümüze bağlı çalışan Engelli Koordinasyon Merkezinin temel çalışma prensibi; öğrencilerin akademik yaşamlarını eşit ve en etkin biçimde sürdürebilmelerinin önündeki engelleri belirlemek ve bu engelleri ortadan kaldırarak öğrencilerin akademik, idari, fiziksel, psikolojik, barınma, sosyal ve kişisel gelişimlerini destekleyici bir kampüs ortamı oluşturacak imkânlar yaratmaktır. Engelli Koordinasyon Merkezinin yönetim sistemi şu şekildedir: • Eğitim Öğretimden Sorumlu Rektör Yardımcısı • Genel Sekreter / Genel Sekreter Yardımcıları • Sağlık Kültür ve Spor Daire Başkanı • Engelli Koordinasyon Merkezi Koordinatörü • Engelli Koordinasyon Merkezi Akademik ve Psikolojik Danışmanları

Engelli Koordinasyon Merkezimiz engelli öğrencilerimizin üniversite içerisinde düzenlenen tüm etkinliklere tam katılımlarını sağlamayı, akademik ve sosyal başarılarını arttırmayı hedeflenmektedir. Ayrıca şehrimizde engellilik konusundaki farkındalığı arttırmayı da hedeflemektedir. Üniversitemizde engelli öğrencilere yönelik destekler Yönetim Kurulu Kararları ile sağlanmaktadır. Engelli Koordinasyon Merkezine ilgili karar yönlendirilmekte, Engelli Koordinasyon Merkezi gerekli aksiyonları almaktadır. Yıllık Bütçenin öğrenim kaynakları ve öğrencilere sunulan destekler açısından % dağılımına ait karar mekanizmaları. Öğrenim kaynakları ve öğrencilere sunulan destekler için sağlanan bütçelere % dağılım ile değil, kalite oranları, memnuniyet anketleri ve çeşitli yollarla toplanan veriler ile karar verilmektedir. Mevcut kaynakların korunarak geliştirilmesi amacıyla, ilgili birimlerin öğrencilerden ve öğretim kadrolarından aldıkları geri bildirimler, memnuniyet anketleri, çeşitli kalite oranları vb. ile topladıkları veriler ile oluşturdukları hedefler ve bunların eylem planları çerçevesinde % dağılım gözetilmeden, bütçe finans kaynakları çerçevesinde, öncelikli olarak karşılanması esas tutulmaktadır.

Fakültele verilen yıllık bütçenin çok büyük bir bölümü öğrenim kaynakları ve öğrenciye sunulan hizmetlere ayrılmaktadır. Örneğin burs bütçeleri, akademik danışmanlıklar, demirbaş alımları, laboratuvar malzemelerinin sürekli olarak hazır bulundurulması, bilgisayar yazılım ve donanım masrafları, bina bakım onarım masrafları, fotokopi ve kırtasiye masrafları bunlar arasında sayılabilir.

Öğrenim kaynaklarının birimlere göre değişen ihtiyaçları dikkate alınarak birimlerden gelen talepler değerlendirilerek bütçe yeterliliği çerçevesinde destek hizmetleri de dâhil çoğu karşılanmaktadır.

## 4. ARAŞTIRMA VE GELİŞTİRME

### 1. Kurumun Araştırma Stratejisi ve Hedefleri

#### Kurumun Araştırma Stratejisi ve Hedefleri

- Bilimsel faaliyetlere daha fazla destek ve teşvik sağlanmasına yönelik çalışmalar yapmak,
- Bilimsel toplantı, konferans, seminer vb. faaliyetler için kaynak oluşturmak,
- Proje Koordinasyon ve Danışmanlık Merkezi tarafından proje hazırlanmasına yönelik eğitim toplantıları düzenlemek ve proje hazırlayacak öğretim üyelerine teknik destek vermek,
- Projelere ve patent başvurularına sağlanan destekleri arttırmak,
- Malatya Turgut Özal Üniversitesi Bilimsel Araştırma Projeleri(BAP) Koordinasyon Birimi tarafından öncelikli olarak disiplinlerarası projeleri desteklemektir.

**Bilimsel Araştırma Projeleri:** Tamamlandığında sonuçları ile alanında bilime evrensel veya ulusal ölçülerde katkı yapması, ülkenin teknolojik, ekonomik, sosyal ve kültürel kalkınmasında faydalı olması beklenen, Malatya Turgut Özal Üniversitesi içi ve/veya dışı veya uluslararası kurum ya da kuruluşların katılımlarıyla da yapılabilecek bilimsel projelerdir.

Bu amaç doğrultusunda gerekli stratejik hedefler ile faaliyetler/göstergeler ve sorumlu birimler alt başlıklarla belirleme çalışmalarına başlanmıştır. İlgili araştırma stratejisi ve hedefleri, yıllık olarak düzenlenen gerek **Faaliyet Raporları** ve gerekse **Kurum içi Değerlendirme Raporlarıyla** hedef ve göstergelerin gerçekleşme değerleri periyodik olarak izlenecektir.

### 2. Kurumun Araştırma Kaynakları

#### Kurumun Araştırma Kaynakları

Üniversitemizin fiziki/teknik altyapısı ve mali kaynakları, araştırma öncelikleri kapsamındaki faaliyetleri gerçekleştirmek için kısmen uygun ve yeterlidir.

Proje, niteliğine göre bilime ya da ülkenin ekonomik, sosyal ve kültürel kalkınmasına katkı sağlamalı, temel ve uygulamalı bilimlerle ilgili olmalıdır. Bu kapsamda Bilimsel Araştırma Projeleri Komisyonunun önerisiyle Malatya Turgut Özal Üniversitesi Senatosu tarafından belirlenecek öncelikli alanlardaki projelere öncelik verilmesi planlanmaktadır.

Dolayısıyla projenin yürütüleceği tesis, donanım ve personel olanakları ile araştırmacıların ilgili alandaki bilgi, deneyim ve birikimleri göz önünde tutulur. Üniversitenin birimlerinin katılımıyla oluşturulan çok ortaklı kapsamlı projeler, desteklemede öncelik taşır.

Makaleleri uluslararası atıf indekslerine kayıtlı yayın organlarında yayınlanmış veya yayını kabul edilmiş öğretim üye ve elemanlarının projelerine öncelik verilir.

Kuruluş aşamasında olmak ile birlikte TUBİTAK, Sanayi ve Ticaret Bakanlığı, Kalkınma Bakanlığı, Kültür Bakanlığı, Gençlik ve Spor Bakanlığı, TAGEM, Tarım Kredi Kooperatifi, Ziraat Odası, Ziraat Mühendisleri Odası, Malatya Sivil Toplum Kuruluşları gibi Üniversitemiz dışından sağlanan dış destekler üniversitemizin muhtemel stratejik hedefleri ile uyumludur.

### 3. Kurumun Araştırma Kadrosu

#### Kurumun Araştırma Kadrosu

Üniversitemiz, işe alınan/atanan araştırma personelinin gerekli yetkinliğe sahip olmasını Yükseköğretim mevzuatını uygulamak suretiyle güvence altına almaktadır. Üniversitemizin araştırma kadrosunun yetkinliği, belli dönemlerle ve her sözleşme bitiminde kurumun atama kriterlerine göre değerlendirme yapıp raporlanması yoluyla ölçülerek değerlendirilmesi öngörülmektedir.

Fakülte ve bölüm yöneticileri ile yapılan görüşmeler sonucunda ihtiyaç duyulan akademik personel nitelik ve nicelik olarak belirlenmekte ve bu doğrultuda personel sayısı arttırılmaya çalışılmaktadır.

Verilmesi planlanan ödüller ve teşvikler ile akademisyenlerin motivasyonunun arttırılması hedeflenmektedir.

#### Akademik Personel İstihdam İşlemleri Nasıl Yapılmaktadır?

**Öğretim Üyesi Atamaları;** “Öğretim Üyeliğine Yükseltme ve Atama Yönetmeliği” çerçevesinde yürütülmektedir.

**Öğretim Üyesi Dışındaki Öğretim Elemanı Atamaları;** “Öğretim Üyesi Dışındaki Öğretim Elemanı Kadrolarına Yapılacak Atamalarda Uygulanacak Merkezi Sınav İle Giriş Sınavlarına İlişkin Usul ve Esaslar Hakkında Yönetmelik” çerçevesinde yürütülmektedir.

**Öğretim Üyesi Yetiştirme Programı (ÖYP) Kapsamında Yapılan Atamalar;** “Öğretim Üyesi Yetiştirme Programına İlişkin Usul ve Esaslar” çerçevesinde yürütülmektedir.

**Kuruma dışarıdan ders vermek üzere öğretim elemanı seçimi ve davet edilme işlemleri ise;** Akademik birimlerden gelen talepler doğrultusunda memur, serbest çalışan, emekli öğretim elemanları ya da dersin konusu üzerinde uzman kişilerin Üniversitemizde ders vermek üzere görevlendirme işlemleri, 657 sayılı Devlet Memurları Kanununun 89.maddesi ile 2547 sayılı Yükseköğretim Kanununun 31 .maddesi çerçevesinde gerçekleştirilmektedir

### 4. Kurumun Araştırma Performansının İzlenmesi ve İyileştirilmesi

#### Kurumun Araştırma Performansının İzlenmesi ve İyileştirilmesi

Üniversitemizin kuruluş aşamasında olması nedeniyle mevcut araştırma faaliyetlerinin, araştırma hedefleriyle uyumu ve bu hedeflerin sağlanmasına katkısı kalite göstergesi açısından değerlendirilip izlenmek için çalışmalar devam etmektedir.

## 5. YÖNETİM SİSTEMİ

### 1. Yönetim ve İdari Birimlerin Yapısı

#### Yönetim ve İdari Birimlerin Yapısı

Yönetim ve İdari alanlardaki politikamız, sorunların güncel ve adil çözümlerini üretme konusunda kararlı, liderlik vasıflarına sahip olarak, kendini dünya ölçeğindeki güncel bilginin yanında manevi ve milli değerleri ile tarihsel mirasını da değerlendirme ve düşünce geliştirme süreçlerine katabilme anlayışını” her türlü idari ve yönetim kademelerinde hakim kılmaya çalışmaktadır. Yönetme anlayışımızın temel felsefesini “öğrencilerimiz başta olmak üzere tüm çalışanlar ve diğer paydaşlarımıza bilimsel olarak doğru, adil ve hızlı hizmet sunabilmek” oluşturmaktadır.

Ayrıca üniversitemiz içerisinde iç kontrol sistemi düzenlenerek, 5018 sayılı Kamu Mali Yönetimi ve Kontrol Kanununun 55-67. maddelerinde iç kontrolün tanımı, iç kontrolün amacı, kontrolün yapısı ve işleyişi, ön mali kontrol, mali hizmetler

birimi, muhasebe hizmeti ve muhasebe yetkilisinin yetki ve sorumlulukları, muhasebe yetkilisinin nitelikleri ve atanması, iç denetim, iç denetçinin görevleri, iç denetçinin nitelikleri ve atanması, İç Denetim Koordinasyon Kurulu ve İç Denetim Koordinasyon Kurulunun görevleri başlıkları altında iç kontrol sistemine ilişkin hükümlere yer verilmiştir

## 2. Kaynakların Yönetimi

### Kaynakların Yönetimi

Üniversitemiz nitelikli insan gücünü, yenilikçi, esnek ve çok boyutlu bakış açısını yansıtan kurum kültürünün tüm çalışanlarını teşvik etmek üzere en önemli kaynağımız olan insana hizmet etme anlayışını benimseyen ve çalışan memnuniyetinin üst düzeyde konumlandırıldığı, liyakate dayalı bir insan kaynakları yönetimi benimsemektedir.

Malatya Turgut Özal Üniversitesinin kurum kaynaklarının etkili, ekonomik ve verimli bir şekilde elde edilmesi ve kullanılması ile hesap verebilirliğinin ve malî saydamlığın sağlanması, 5018 sayılı Kamu Mali Yönetimi ve Kontrol Kanunu kapsamında yürütülmektedir. Söz konusu Kanun hükümleri doğrultusunda bütçeler hazırlanmakta ve uygulanmaktadır. Harcama birimlerinde gerçekleştirilen mali işlemler, bu birimler ve Strateji Geliştirme Dairesi Başkanlığınca ön mali kontrole tabi tutulduktan sonra sonuçlandırılmaktadır. Harcama yetkilileri her yıl düzenledikleri faaliyet raporlarıyla sistemin güvencesinin sağlanmasına yönelik “güvence beyanı” vermektedirler. Ayrıca iç ve dış denetim sonucunda düzenlenen denetim raporları Rektör’e sunulmaktadır. Üst yönetim, denetim raporları ve gözetim görevleri çerçevesinde sistemin etkin yürütülmesine yönelik gerekli önlemleri almaktadır.

Malatya Turgut Özal Üniversitesi’nde taşınır ve taşınmaz kaynakların yönetimi 5018 sayılı Kamu Mali Yönetimi ve Kontrol Kanunu uyarınca çıkarılan “Taşınır Mal Yönetmeliği” ve “Kamu İdarelerine Ait Taşınmazların Kaydına İlişkin Yönetmelik” hükümleri çerçevesinde yürütülmektedir. Taşınır malların yönetilmesinde Maliye Bakanlığı Muhasebat Genel Müdürlüğüne geliştirilen “KBS-Taşınır Kayıt ve Yönetim Sistemi” kullanılmaktadır. Taşınır ve taşınmaz işlemlerini yürüten harcama birimi personeline Strateji Geliştirme Daire Başkanlığı (SGDB) tarafından verilen şifreler kullanılarak sisteme kayıt yapılmaktadır. Yürütülen işlemler Malatya Turgut Özal Üniversitesi İç Denetim Birimi oluşturulduğunda gerekli denetimleri yapması sağlanacaktır. Ayrıca her yıl harcama yetkilileri tarafından hazırlanan taşınır yönetim hesabı Sayıştay Başkanlığına sunulmaktadır.

Üniversitemiz harcama birimleri taşınır ihtiyaçları, söz konusu amaç için birimlere tahsis edilen bütçe ödeneği ile karşılanmaktadır. İhtiyaçlar, talep edilen taşınırın eğitim, araştırma ve idari nitelikli hizmetlerin yürütülmesindeki önem ve etkisi göz önünde tutularak, ambar stok kontrolleri yapılarak ve bir önceki yılda karşılanan talepler de dikkate alınarak tespit edilmektedir.

Üniversitemiz akademik anlamdaki personel ihtiyacını birimlerin bildirdiği talepleri göz önüne alarak ihtiyaç duyulan personelin bilimsel özelliklerinin belirlenerek ilana çıkıldığı bir süreç izlemektedir. Daha sonra başvuru yapan adaylar içerisinde bilimsel nitelikleri en yüksek olan adaylar seçilerek atamalar yapılmaktadır. Bu konuda alınan elemanların bilimsel performanslarının (yayın, proje vb) değerlendirilmesi sonucunda, önemli ölçüde başarılar elde edildiği görülmektedir. Kurumumuz insan kaynağı ihtiyacını belirlerken öncelikle ilgili birimlerin ihtiyaç duyduğu alanlarla ilgili yetkinliğe sahip bireyler aramaktadır.

“Yükseköğretim Üst Kuruluşları ile Yükseköğretim Kurumları Personeli Görevde Yükselme ve Unvan Değişikliği Yönetmeliği” doğrultusunda görevde yükselme ve unvan değişikliği atamaları gerçekleştirilir.

İşlerin yürütülebilmesi için insan kaynaklarındaki eksiklikler büyük ölçüde giderilerek, kısa sürede yapılan yoğun çalışmalar sonucunda işlerin düzene sokulması sağlanmıştır. Tüm eksikliklerine rağmen, yönetimin desteği ile alınan, yerinde ve etkili kararlar ile sorumluluğundaki işlerin yürütülmesindeki kabiliyet ve kapasitesini kısa zamanda arttırmıştır.

Personel İşleri Daire Başkanlığı’nda Otomasyon projesi çerçevesinde Bilgi İşlem Dairesi Başkanlığı tarafından sunulan yeni programlar kullanılmaktadır. Mevcut programların eksikliklerinin tamamlanmasına çalışılmakta ve hali hazırda elde yapılan bazı işlemlerin de otomasyon kapsamına alınması için çalışmalar devam etmektedir.

Genel amaç, daha az zamanda, daha az emekle işlemlerin yürütülmesini ve gittikçe insan hatasına yer vermemek üzere işlemlerin bilgisayar ortamında yapılmasını sağlamaktır. Otomasyon çalışmalarının hızla tamamlanması hedeflenmiştir. Programların, değişen-mevzuat çerçevesinde Bilgi İşlem Daire Başkanlığı ile koordinasyon çerçevesinde güncellenmesi için çalışmalarımız sürmektedir.

## 3. Bilgi Yönetimi Sistemi

## **Bilgi Yönetimi Sistemi**

Malatya Turgut Özal Üniversitesi yürütmekte olduğu faaliyetler ve süreçlerle ilgili verileri toplamaya, analiz etmeye ve raporlamaya olanak sağlayan çeşitli bilgi yönetim sistemleri kullanılmaktadır.

Elektronik Belge Yönetim Sistemi (EBYS), Üniversitemizde oluşturulan her türlü dokümantasyonun, üretim aşamasından nihai tasfiye aşamasına kadar olan süreçte arşivlenmesini ve yönetilmesini sağlayan sistemdir. EBYS sistemi ile hem kurum içi, hem de kurum dışı yazışmalar hızlı ve etkin bir şekilde yapılabilen ve arşivlenebilmektedir.

## **4. Kurum Dışından Tedarik Edilen Hizmetlerin Kalitesi**

### **Kurum Dışından Tedarik Edilen Hizmetlerin Kalitesi**

Kurum dışından alınan destek hizmetleri İdari ve Mali İşler Daire Başkanlığı, Sağlık Kültür ve Spor Daire Başkanlığı ve Bilgi İşlem Daire Başkanlığı tarafından kurum ihtiyaçları doğrultusunda yapılmaktadır. Kurum dışından alınan bu hizmetlerin uygunluğu, kalitesi ve sürekliliği ilgili mevzuatlar, sözleşmeler, şartnameler ve yapılan kontroller ilgili başkanlıklar tarafından yürütülmektedir.

Üniversitenin kurum dışından almış olduğu hizmetler mevzuat hükümlerince yapılmaktadır. Hizmetlerin uygunluğu, kalitesi ve sürekliliği, tedarikçi firmalar ile tip sözleşme imzalanarak ve muayene kabul komisyonları etkin bir şekilde çalıştırılarak güvence altına alınmaktadır.

Üniversitemiz çeşitli yöntemler ile kamuoyunu bilgilendirmektedir. Bu yöntemler etkin olarak kullanılan bilgi edinme birimi, yayımlanan yıllık faaliyet, performans, mali durum, beklenti, izleme ve değerlendirme raporları, sosyal medya, haber merkezi vb. şeklindedir. Ayrıca birimlerin web sayfalarından da o birimlere özgü duyuru ve haberler takip edilebilmektedir.

Malatya Turgut Özal Üniversitesi aldığı destek hizmetlerinin tedarik sürecinde teknik ve idari şartname bazında tüm teknik detay ve nitelikleri belirledikten sonra 4734 Sayılı Kamu İhale Kanunu uyarınca ihale yada doğrudan temin yoluyla tedarik sürecini gerçekleştirmektedir.

Kurum dışından alınan idari ve/veya destek hizmetlerinin tedarik sürecine ilişkin kriterleri belirlenmiş olup, TSE-ISO-EN 9001 kalite yönetim sistemi çerçevesinde prosesler Satınalma Şube Müdürlüğü ve İhale Şube Müdürlüğü şeklinde ayrılarak belirlenecektir. Bu kapsamda gelen talepler öncelik ve aciliyet durumuna göre değerlendirilmeye alınarak, ihale mi yoksa doğrudan temin yoluyla alınması gerektiğine karar verilmektedir. İkinci aşamada doğrudan temin yolu ile alınacaksa piyasa araştırma yapılır. Araştırma yapılırken idarece hazırlanan teknik şartnameye göre ilgili teklif veren firmaların kalite belgeleri, iş yeterliliği belgeleri, garanti süreleri ve daha önce hizmet ve mal verdikleri kurum referansları da göz önüne alınarak tedarik sürecine başlanmaktadır. Satınalma işlemi ihale yoluyla gerçekleşecekse yine idarece hazırlanan teknik ve idari şartnameye göre ihaleye çıkılır. Şartnamede mal ve hizmetin özelliği yanında firmaların kalite belgeleri, garanti süreleri ve iş yeterliliği belgeleri istenecek şekilde ilana çıkılır.

## **5. Yönetimin Etkinliği ve Hesap Verebilirliği, Kamuoyunu Bilgilendirme**

### **Yönetimin Etkinliği ve Hesap Verebilirliği**

Üniversitemiz Kalite Komisyonu iç ve dış paydaş analizleri ile tüm paydaşların görüş ve düşüncelerini almanın önemini farkındadır.

Üniversite yönetimi kalite güvence sistemi alanında ilgili mevzuatın yanı sıra bir takım önlem mekanizmaları çalıştırmaktadır. İdari sistemi ve yöneticilerin liderlik özelliklerini değerlendirmeye yarayan unsurlar geliştirilmiştir. Bu unsurlar arasında:

- Malatya Turgut Özal Üniversitesi Elektronik Belge Yönetimi Sistemi ile personelin iş ve işlemlere karşı gösterdikleri hassasiyetleri denetlenmesi,
- Üst yönetim tarafından gerçekleştirilen toplantılar ile personelin liderlik özellikleri gözlemlenmekte ve bu sayede mevcut sorunlara ilişkin görev dağılımı liderlik özelliklerine göre paylaştırılmaktadır.

Üniversitemizde hesap verilebilirlik en üst kademedен alt kademelere kadar bir kurum kültürü olarak aktarılmaktadır. Bununla birlikte iç ve dış paydaşlardan geri bildirimler alınmaya başlanmış olup her geçen gün daha şeffaf ve hesap verilebilir bir üniversite olma yolunda ilerlemektedir.

## **6. SONUÇ VE DEĞERLENDİRME**

Malatya Turgut Özal Üniversitesi yeni kurulmuş bir üniversite olmakla beraber,

- Gelişime açık, güçlü ve istikrarlı bir üniversite yönetiminin mevcut olması,
- Yurt içi ve yurt dışı işbirliklerini oluşturma çalışmalarına öncelik verilmesi,
- Bölgemizdeki kamu kurum ve kuruluşlarla güçlü işbirliğinin oluşturulması,
- Araştırma faaliyetlerine ve akreditasyon çalışmalarına verilen önem,
- Genç, dinamik, girişimci ve kaliteli kadronun var olması için güçlü isteğin yönetimde var olması,
- Üniversite birimleri arasında güçlü işbirliği imkânlarının olması,
- Öğretim elemanları, idari personel arasında kişisel ilişkilerin güçlü olması,
- İletişim ve ortak çalışmaların yüksek düzeyde olması,
- Başarılı öğrenci topluluğunun varlığı gibi üstünlüklere sahiptir.

Ayrıca;

- Öğrencilerin öğretim elemanları ile güçlü etkileşim ve iletişimde bulunabilmeleri,
- Personel ve öğrencilerin şikayet ve sorunlarını yöneticilere rahat ulaştırma olanağı,
- Demokratik yönetim ve çalışma ortamı,
- Eğitim ve öğretimde sürekli kalite arayışının var olması,
- Yeni lisansüstü programların açılarak akademik çalışmaların zenginleştirilebilirliği,
- Güvenli, ucuz, yaşanabilir ve kolay ulaşılabilir bir şehir etrafında yerleşik bulunması gibi fırsatları da bünyesinde barındırmaktadır.